

TAURAGĖS RAJONO SAVIVALDYBĖ



**TAURAGĖS R. SAVIVALDYBĖS ŽELDINIŲ
(6 PARKŲ IR SKVERŲ) INVENTORIZACIJOS IR
TVARKYMO PROJEKTAS**
(aiškinamasis raštas)

Projekto vadovas:

dr. J. Bačkaitis

Lekėčiai, 2021

TURINYS

	Psl.
1. Trumpi istoriniai duomenys apie žymesnius Tauragės miesto želdynus	3
2. Darbų metodika	6
3. Tauragės miesto parkų ir skverų želdinių dendrologiniai ir dendrometriniai parametrai	7
4. Tauragės miesto parkų ir skverų želdinių sanitarinė būklė ir projektuojamos ūkinės priemonės	12
5. Tauragės miesto parkų ir skverų medžių atkuriamoji vertė	16
PRIEDAI	17
1. Tauragės miesto parkų ir skverų želdinių tvarkymo (<i>ūkinių priemonių</i>) žiniaraštis	17
2. Tauragės miesto parkų ir skverų želdinių taksoraštis	19
Bažnyčios skveras	19
J. V. Kalvano parkas	20
Jaunimo parkas	25
Jūros g. 53 parkas	34
Pilies aikštė	48
Senamiesčio skveras	51
3. Tauragės miesto parkų ir skverų želdinių planšetai	-

1. TRUMPI ISTORINIAI DUOMENYS APIE ŽYMESNIUS TAURAGĖS MIESTO ŽELDYNUS

Vykiant želdinių inventorizaciją želdiniai buvo įvertinti 6 parkuose ir skveruose (1 lentelė).

1 lentelė. 2021 m. inventorizuoti Tauragės m. parkai ir skverai

Objekto pavadinimas	Inventorizuota teritorija, ha	Medžių kiekis, vnt.	Krūmų kiekis, vnt.	Pastabos
Pilies aikštė	2,0	131	15+*	Įeina Pastatų kompleksas, vad. Tauragės pilimi (kodas 1665)
Senamiesčio skveras	0,7	108	-	
J. V. Kalvano parkas	2,3	221	75	
Bažnyčios skveras	0,5	41	89	
Jaunimo parkas	2,3	415	25	
Jūros g. 53 parkas	3,1	709	10	
Viso:	10,9	1625	214+*	

* 2 krūmų grupės/gyvatvorės

Nemažą **Pilies aikštės** dalį užima Pastatų kompleksas, vad. Tauragės pilimi (kodas 1665). Vadovaujantis Kultūros paveldo departamento informacija, 1838 m. kapitonas Drominas parengė Tauragės muitinės (etapu) projekta, kurį 1842 m. perdarė architektas Karolis Gregotovičius. 1846-1847 m. generaliniame miesto plane numatytoje muitinės pastatų vietoje pastatytas pirmasis pastatas, kuriame buvo laikomi pasienyje areštuoti žmonės. 1852 m. pastatas buvo aptvertas tvora, o kieme pastatyta pirtis, ūkiniai pastatai, iškastas šulinys. 1886 m. pirmasis pastatas ir kiti muitinės pastatai (mūriniai sandėliai, kanceliarija, kalėjimas, ūkiniai pastatai, pirtis ir kt.) perstatyti ir visas kompleksas pavadintas "Kalėjimo pilimi". Šiuo laikotarpiu pastatyti kampiniai bokštai su šaudymo angomis ir visai architektūrai suteiktas romantinis - renesansinis pilies charakteris. Nors pastatai ir turi gynybinių bruožų, tačiau jie niekada jų neatliko. Pastatų komplekso paskirtis buvo daugiau reprezentacinė ir utilitarinė. Čia stovėjo caro kariuomenė, buvo laikomi areštuoti piliečiai, atliekamos visos muitinės funkcijos, todėl jį reikėtų laikyti XIX a. pab. pasienio kariuomenės, kalėjimo ir muitinės pilimi. Čia buvo kalinami knygnešiai, iki kol būdavo perkeliama į Kauno gubernijos kalėjimą, ar iki teismo. 1916 m. Vokiečių okupacijos metais čia buvo psichiatrijos ligoninė. 1924 m. iškelus ligoninę, pastatai perduoti Tauragės valdžios aukštesniajai komercijos mokyklai, kuri veikė iki 1940 m. Sovietų Sąjungai okupavus Lietuvą (1940 m.) pilyje įsikuria Raudonosios armijos 125-osios divizijos kariai ir pasienio štabas. 1941 m. pilyje įsikūrė Vokiečių kariškiai. 1944 m. NKVD dalinio kariai. 1954-1964 m. čia veikė vidurinė mokykla. 1964-1990 m. Tauragės elektromechanikos technikumai. Šiuo metu pastatuose įsikūręs Moksleivių kūrybos centras, Tauragės krašto muziejus, Verslo ir turizmo informacijos centras, Vaikų biblioteka.

Pilies aikštėje augantys nelaikomi teritorijos vertingosiomis savybėmis, tačiau nuo to jie

netampa mažiau reikalingi, mažiau saugotini ar mažiau gražūs.

Senamiesčio skvere buvo pirmoji miesto turgaus aikštė. Tauragės istorijos puoselėtojas E. Mažrimas savo knygoje yra pažymėjęs, jog skveras dabartinę, trikampę, formą įgijo dar XVII a. Pagrindinis kelias, ėjęs iš Prūsijos į Lietuvą per Tauragės dvarą ir Jūros brastą, išsišakojo būtent šioje miesto vietoje. Vienas kelias vedė į šiaurę Sungailiškių (Šilalės) dvaro link, kitas – į pietus Jurbarko ir Gaurės link. Šioje kelių sankryžoje ir išaugo Tauragės miestas, iš pradžių – kaip dvaro ūkinės sistemos dalis. Lyginant vėlesnius miesto planus ir vertinant tai, kad planinė struktūra mažai tepakito iki 1836 m., turgaus aikštė pietinėje kelio pusėje buvo trikampė.

Kadaise skveras buvo viena reikšmingiausių krašto prekybos vietų, o turgaus diena buvo tokia svarbi, kad tądien net nereikėjo eiti lažo. Šiomis dienomis skveras gyventojams tarnauja kaip šunų išvedžiojimo aikštelė. Senamiesčio bendruomenė skverą be abejo naudoja ir tauresniems tikslams – Lietuvos šimtmečio proga skvere augančius medžius papuošė trispalvėmis; arba pvz., išreikšdama solidarumą Baltarusijai, skvero medžius apjuosė Baltarusijos vėliavėlėmis. Skvere stovi stiebas, ant kurio visuomet plevėsuoja vėliava su Vyčiu, o per valstybines šventes pakeliama ir trispalvė.

Ateityje skvere tikimasi nutiesti naujus pėsčiųjų takus, įrengti apšvietimą, vaikų žaidimų aikštelę. Skvero prieigose ketinama įrengti informacinį stendą.

Šalia Martyno Mažvydo evangelikų liuteronų bažnyčios bei progimnazijos, esantis **parkas** 2013 m. Tauragės r. savivaldybės tarybos sprendimu pavadintas evangelikų liuteronų vyskupo **Jono Viktoro Kalvano (vyresniojo) vardu**.

Anksčiau šioje vietoje parko nebuvo. Prieš II-ąjį pasaulinį karą pagal progimnazijos pastato užstatymą praėjo buvusi Kęstučio g. Ši, bei Vytauto g. buvo užstatytos miestiečių pastatais, o kvartalo centras priklausė Evangelikų liuteronų parapijai. Per II-ąjį pasaulinį karą ši miesto vieta buvo smarkiai sugriauta, tad pokary buvo apšodinta medžiais.

Parko pasididžiavimas – beveik 200 metų senumo ąžuolas. Šis pačiame parko centre augantis galiūnas pasodintas, kai buvo padėtas Martyno Mažvydo evangelikų liuteronų bažnyčios kertinis akmuo. Statybų pradžią žymi bažnyčios pamatuose išlikęs užrašas – 1840. Po senuoju ąžuolu 2016 m. pastatytas Meilės suolelis, kurį pagamino ir miestui padovanojo Tauragės profesinio rengimo centro bendruomenė.

Jono Viktoro Kalvano parke organizuojami įvairūs kultūriniai, sportiniai miesto renginiai. Jame įrengta vaikų žaidimų aikštelė, riedutininkų parkas bei paskelbta nerūkymo zona.

Parke stovi 1990 m. atstatytas Lietuvos himno autoriaus Vinco Kudirkos (1858–1899) atminimui skirtas paminklas, o 2018 m. pavasarį buvo atidengtas skulptūrinis ekslibrisas Vydūniui (1868–1953), skirtas filosofo, rašytojo ir kultūros veikėjo gimimo 150-mečiui.

Ant Jūros upės kranto **Bažnyčios skvere** prie Švč. Trejybės Romos katalikų bažnyčios, 2009 m. gegužės 30 d., vykstant miesto dienoms „Tauragiškiai – tūkstantmečiui“, buvo atidengtas

paminklas Kęstučio apygardos partizanams atminti. Jį sukūrė tauragiškis, Lietuvos nacionalinės premijos laureatas, skulptorius Regimantas Midvikis (1947–2015).

Paminklas primena, kad 1946 m. rugsėjo 12 d., sujungus penkias rinktines, buvo įkurta Jungtinė Kęstučio apygarda (nuo 1948 m. balandžio – Kęstučio apygarda), apėmusi visą pietinę Žemaitiją ir gyvavusi iki 1953 m.

2. DARBŲ METODIKA

Tauragės miesto 6 želdynuose visi medžiai buvo inventorizuoti 2021 metų vasarą. Inventorizacijos metu kiekvienam augalui buvo nustatoma:

1) rūšis, dekoratyvinė forma

2) aukštis, augalams iki 2 m H – 0,1 m tikslumu, nuo 2 iki 6 m H – 0,5 m tikslumu, aukštesniems nei 6 m H - 1 m tikslumu (*Vertex Laser VL5 aukštimačiu*),

3) skersmuo, 1 cm tikslumu (*matuojant jį Haglof žerglėmis 2 statmenomis kryptimis (1,3 m H) ir išvedant vidurkį, o > 65 cm skersmens medžiams – apjuosiant juos matavimo juosta*).

4) sanitarinė būklė pagal „Želdynų ir želdinių inventorizavimo ir apskaitos taisyklėse (2008), pateikiamą (*kiek detalizuotą*) metodiką.

Sumedėjusių augalų būklė vertinta 6 balų sistema (1 – gera būklė, 2 - vidutinė, 3 - patenkinama, 4 - bloga, 5 - labai bloga, 6 – sausuolis) atsižvelgiant į keletą rodiklių: defoliacijos laipsnį; ligų intensyvumą bei kenkėjų gausumą ir pakenkimo laipsnį; medžio kamieno (žievės) mechaninio pažeidimo intensyvumą; genėjimo intensyvumo laipsnį; pasvirimo laipsnį, stelbimą ir kt.

Visais atvejais būklė vertinama vizualiai, augalą lyginant su sąlygiškai sveiku augalu. Jei vertinamo medžio būklei inventorizacijos metu įtakos turi keletas veiksnių, pvz., jis apgenėtas, pažeistas vabzdžių ar ligų, o t. p. mechaniškai pažeistas jo kamienas, tokiu atveju į apskaitos kortelę buvo įrašomas blogiausias būklės, pagal bet kurį rodiklį, balas.

Esant reikalui želdinių būklę nurodyti Taisyklėse įtvirtintoje 3(4) balų sistemoje – taksoraštyje 2 ir 3 būklės medžiai prilyginami 2 būklės, 4 ir 5 būklės medžiai – 3 būklės, o 6 būklės – 4 būklės medžiams.

5) (2)3-5 būklės augalams - jų būklės priežastys, t. p. pateikiamos pastabos apie gyvatvores, įdomesnius medžius ir kt.

6) reikalingos tvarkymo (ūkinės) priemonės:

a) ūkinės priemonės pavadinimas – (*medį reikia*) šalinti, atjauninti, genėti, atsodinti,

b) tvarkymo priemonės eiliškumas:

* skubiai (*medžiai kirstini šiomet*) - pavojingai pasvirę ant intensyviai naudojamų pėsčiųjų takų, pastatų; visiškai sutrūnijusiais, tuščiaaviduriais kamienais (*ypač minkštieji lapuočiai*) ir t.t.;

* 1 eilėje (*1-5 metų bėgyje*) kirstini 4 ir 5 būklės medžiai (dėl puvinų, stelbimo ir kt.),

* 2 eilėje (*6-10 metų bėgyje*) pagal būklę kirstini kiti medžiai ar krūmai),

* projektiniais tikslais kertami medžiai, kurių sanitarinė būklė gera ar vidutinė, bet jie (*būdami menkaverčiai*) stelbia vertingesnes, retesnes medžių rūšis, kertami kraštovaizdžio tvarkymo, medžių akcentų atvėrimo tikslais ar pan.

c) nustatomi sodinamų medžių ir krūmų kiekiai bei rūšys.

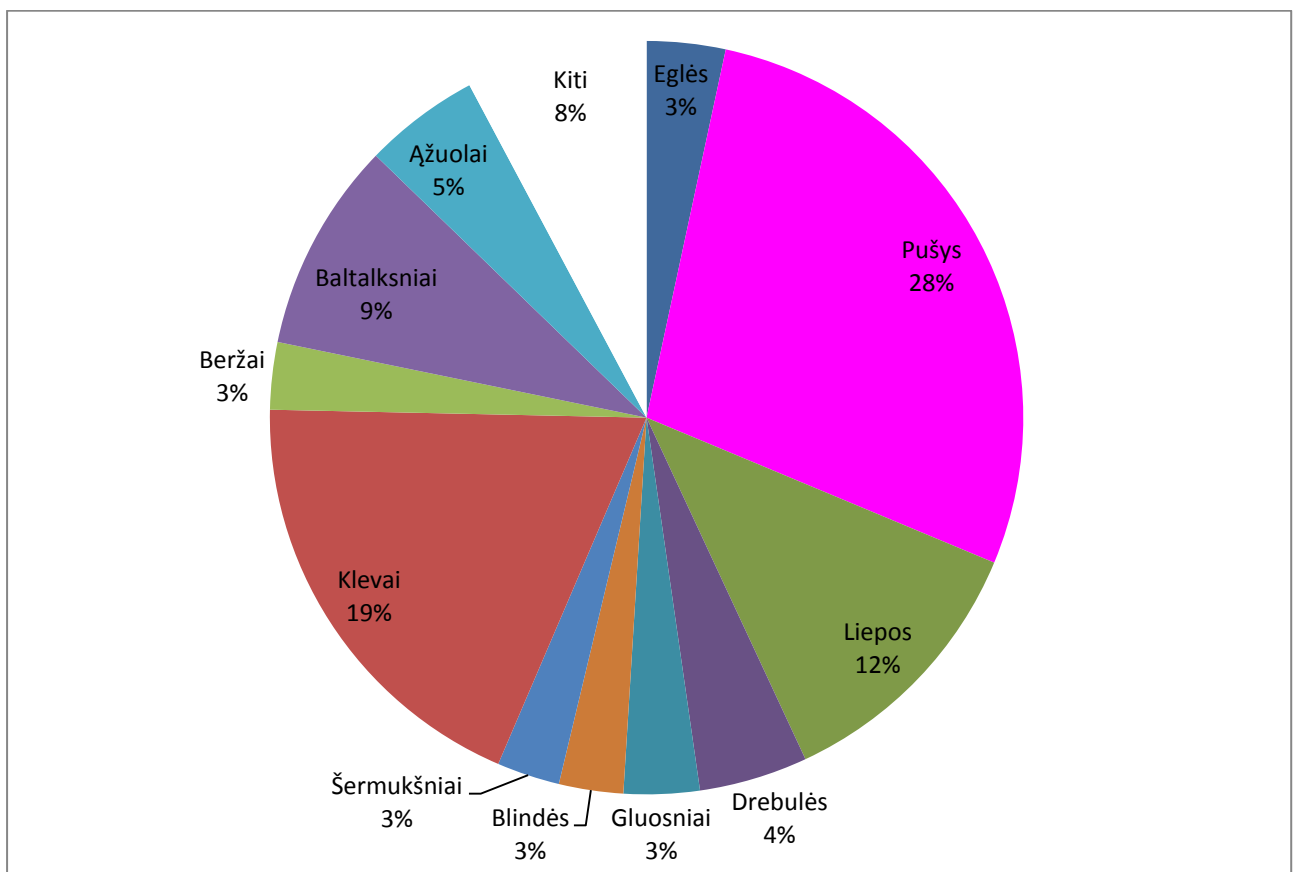
Duomenys apdoroti su ArcMap ir Excel programomis.

3. TAURAGĖS MIESTO PARKŲ IR SKVERŲ ŽELDINIŲ DENDROLOGINIAI IR DENDROMETRINIAI PARAMETRAI

Tauragės miesto 6 parkuose ir skveruose (~10,9 ha plote) inventorizuota 1630 vnt. medžių (1866 kamienai), 197 vnt. stambesni bei svarbesni (*dėmesio verti*) krūmai bei 2 gyvatvorės/krūmų grupės.

Iš viso inventorizuotame plote identifikuota 21 šeimos, 36 genčių, 66 rūšių ir formų (veislių) sumedėjusių augalų (2 lentelė). Tik 19 tipinių medžių ir krūmų rūšių yra savaiminės kilmės.

Želdynuose vyrauja lapuočiai – jie sudaro 67,7 % (1 pav.). Spygliuočių medžių šiuo metu tirtuose želdynuose yra 527 vnt. (1 lentelė), kietųjų lapuočių 483 vnt., minkštųjų lapuočių – 620 vnt.



1 pav. Medžių genčių pasiskirstymas (%) Tauragės miesto 6-iose želdynuose

Vidutinis želdynuose augantis medis – apie 11 m aukščio ir 22 cm skersmens.

Pagal skersmenį želdynuose šiuo metu daugiausiai yra 11-20 cm storio medžių (2 pav.), o pagal aukštį – 6 m aukščio (3 pav.). Be abejo, skirtinguose želdynuose vidutiniai medžių aukščiai ir skersmenys gerokai skiriasi.

Atlikus planuojamus kirtimus, medžių kiekio pasiskirstymas želdynuose (*tiek pagal skersmenį, tiek pagal aukštį*) išliks panašus (2 ir 3 pav.).

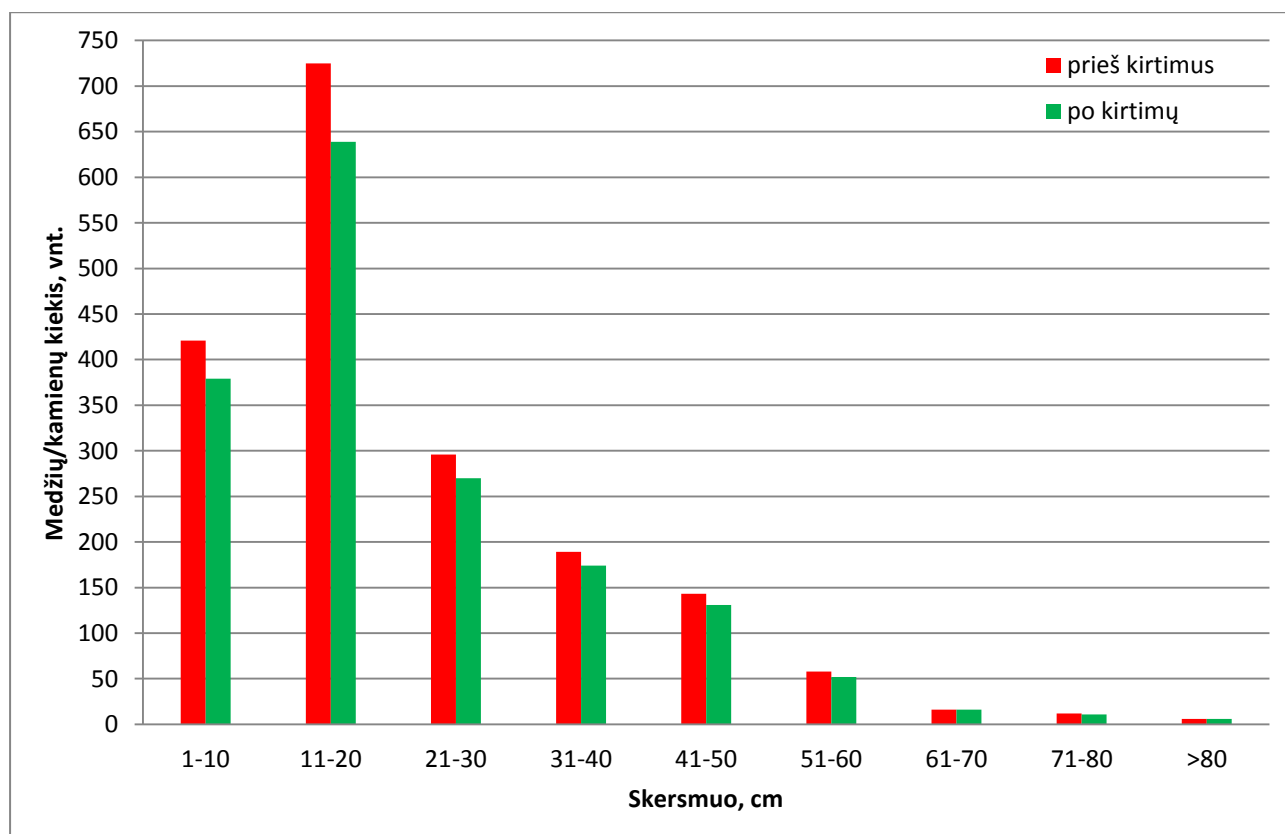
2 lentelė. Tauragės miesto 6 želdynuose augantys medžiai ir krūmai bei jų kiekiai.

Šeima	Gentis	Rūšis	Rūšių ir formų kiekis	Medžių ir krūmų kiekis	
Kiparisiniai	Tuja	vakarinė	2	12	
		Tujenis	kapoklinis	1	1
		Puskiparisis	žirniavaisis	1	1
		Kadagys	kazokinis	1	*
			tarpinis	1	28
			žvynuotasis	1	1
Pušiniai	Eglė	paprastoji	1	34	
		dygioji	1	2	
		serbinė	1	19	
		Pocūgė	didžioji	1	3
		Pušis	paprastoji	1	440
			juodoji	1	1
		kalninė	1	14	
Kukmediniai	Kukmedis	europinis	1	15	
Viso: 3	8	15	16	572	
Liepiniai	Liepa	didžialapė	1	39	
		mažalapė	1	153	
Gluosniniai	Drebulė / Tuopa	drebulė	1	75	
			berlyninė?	1	1
		Gluosnis, karklas	baltasis	1	3
			trapusis	1	49
			krantinis?	1	1
			blindė	1	45
Erškėtiniai	Abrikosas	paprastasis	1	1	
	Gudobelė	vienapiestė	1	8	
	Ieva	paprastoji	1	10	
	Vyšnia	smailiadantė ‚Sakura‘	1	11	
	Obelis	sp. ‚Royal Beauty‘	1	1	
		Zyboldo	1	1	
		Šermukšnis	hibridinis	1	5
			paprastasis	1	38
			švedinis	1	1
		Sidaražolė	krūminė	1	53
Hortenzijiniai	Deucija	šiurkščioji	1	1	
Kleviniai	Klevas	paprastasis	3	280	
			platanalapis	2	17
			uosialapis	2	11
Lazdyniniai	Lazdynas	paprastasis	1	4	
Kaštoniniai	Kaštonas	paprastasis	1	14	
Pupiniai	Robinija	baltažiedė	1	10	
Smaugikiniai	Ožekšnis	sparnuotasis	1	61	
Guobiniai	Guoba	kalninė	1	5	
Beržiniai	Beržas	karpotasis	1	43	
			plaukuotasis	1	4
		Alksniai	baltalksnis	1	147
		juodalksnis	1	24	

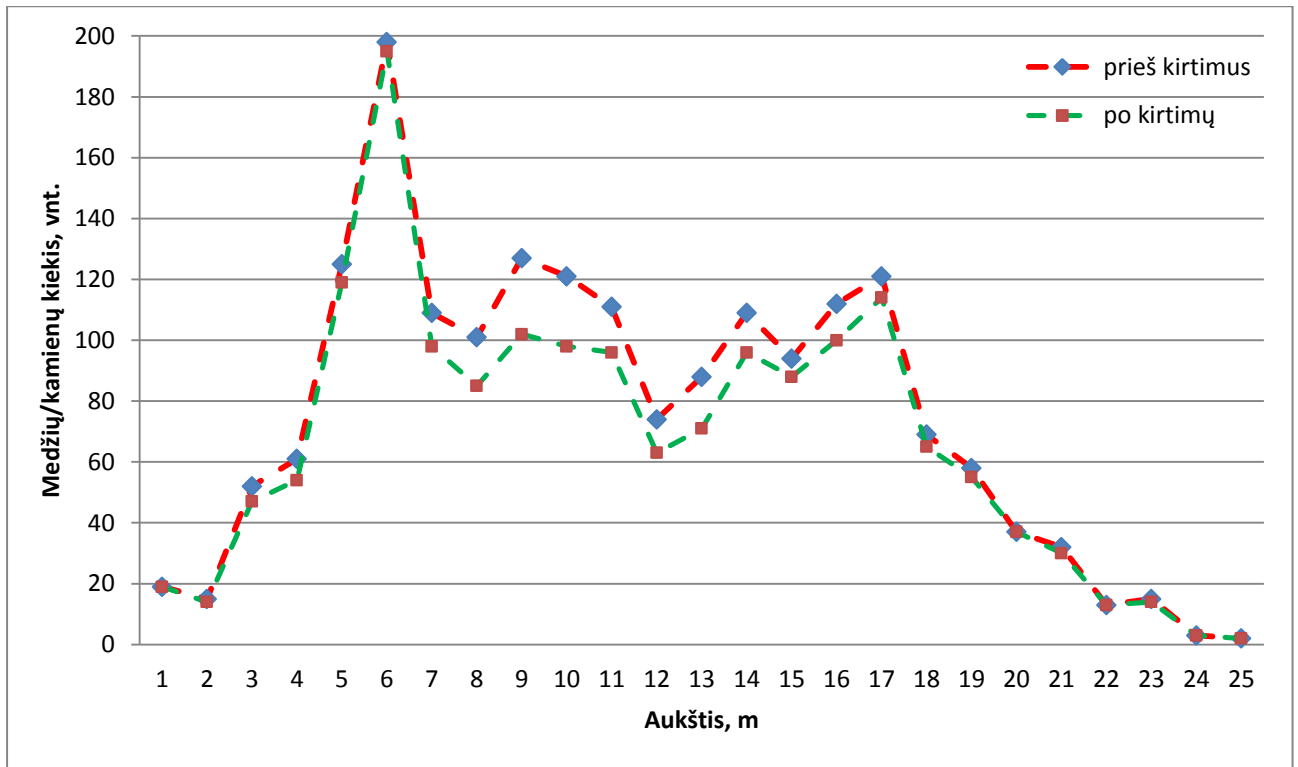
		gauruotasis	1	1
Bukiniai	Ažuolas	paprastasis	1	59
		pelkinis	1	2
		raudonasis	1	20
Alyvmediniai	Uosis	paprastasis	1	29
	Alyvos	paprastosios	1	3
	Forsitija	žalioji	1	8
Raugerškiniai	Raugerškis	paprastasis	1	1
		raukšlėtalapis	1	*
		Tunbergo	2	*
Riešutmediniai	Riešutmedis	mandžiūrinis	1	3
Buksmediniai	Buksmedis	paprastasis	1	21
Seduliniai	Sedula	baltoji	1	6
Anakardiniai	Žagrenis	rūgštusis	1	3
Viso:	18	28	45	1272
Iš viso:	21	36	60	1844

Aukščiausi Tauragės miesto želdynų medžiai pasiekė 24-25 m aukštį – 3 karpotieji beržai, 1 paprastasis ažuolas ir 1 paprastasis klevas.

Šeši vertintų želdynų medžiai (3 paprastieji ažuolai, 2 paprastieji klevai ir 1 raudonasis ažuolas) pasiekė 83-124 cm skersmenį.



2 pav. Medžių/kamienų pasiskirstymas (esamas ir projektuojamas) želdynuose pagal skersmenį



3 pav. Medžių/kamienų pasiskirstymas (*esamas ir projektuojamas*) želdynose pagal aukščius

Šiuo metu, 6-ių metų stambiausių medžių vidutinė sanitarinė būklė yra 1,7 balo, t.y. artima vidutinei.

Tauragės m. 6-iose želdynuose palyginus yra nemaža medžių (9,9 %) turinčių ne po vieną, o po keletą (2–8 vnt.) ryškesnių kamienų. Dvikamienių medžių buvo užfiksuota 104 vnt., trikamienių – 31 vnt., keturkamienių – 6 vnt., 5 ir daugiau kamienų – 20 vnt.

Inventorizuotuose želdynuose yra ir bent 29 vnt. 15-60° pasvirusių medžių/kamienų.

Kaip jau minėta, želdynuose buvo keletas išskirtinių matmenų (ar/ir išvaizdos) medžių (3 lentelė).

3 lentelė. Išskirtinių matmenų ir išvaizdos medžiai Tauragės miesto 6-iose želdynuose

Želdynas	Kv.	Nr.	Rūšis	H, m	D, cm	Būklė	Pastabos
J. V. Kalvano parkas	1	144	Ažuolas paprastasis	21	124	1	gražus, dichotoninis, sodintas 1840 m.
J. V. Kalvano parkas	1	104	Ažuolas raudonasis	23	77	1	gražus
Bažnyčios skveras	-	6	Klevas paprastasis	17	74	3	gražus, yra drevių
Bažnyčios skveras	-	22	Klevas paprastasis	17	95	3	2 kamienai, medienos puvinys
			Klevas paprastasis	12	30	3	stelbiamas

*Mūsų nuomone, išskirtiniu dėmesiu, esant galimybei, reikėtų „apdovanoti“ beveik visus stambiausius želdynų medžius

Aplink esamus ar būsimus želdynų akcentus (*stambiausius, puošnesnius medžius*) pagal

galimybes reikėtų formuoti bent 3 arų (~10 m atstumas nuo medžio) mikroaikšteles (*medžių apžvelgiamumui padidinti*). Žinoma vykdant tokį medžių „atvėrimą“, reikėtų atsižvelgti į akcentų lokalizacijos vietas, greta augančių medžių vertingumą, sveikatingumą ir kitus veiksnius.

Stambūs drevėti medžiai, nekeliantys želdynų lankytojams didesnio pavojaus, gali tarnauti (*ir tarnauja*) biologinės įvairovės tikslams (yra *smulkiųjų žinduolių, paukščių ir vabzdžių buveinėmis*). Kirtimų metu gali būti sprendžiama dėl kiekvieno iš jų laikino palikimo individualiai. Esant būtinybei arba šių medžių būklei dar labiau pablogėjus, jie be abejojimo iš želdynų turi būti pašalinami.

Mūsų nuomone, prie pagrindinių įvažiavimų/įėjimų į stambiuosius želdynus turėtų būti pastatyti nedideli informaciniai stendai su želdyno teritorijos schema, takų tinklu, (*esamų-būsimų*) suoliukų bei įdomesnių medžių lokalizacijos vietomis ir pan.

4. TAURAGĖS MIESTO PARKŲ IR SKVERŲ ŽELDINIŲ SANITARINĖ BŪKLĖ IR PROJEKTUOJAMOS ŪKINĖS PRIEMONĖS

Skirtingos būklės medžiai Tauragės miesto želdynuose išsidėstę labai netolygiai – iš dalies tai susieta su medžių amžiumi ir rūšimis. Šiuo metu 6-iose želdynuose apie 75,0 % medžių ar jų kamienų būklė yra gera, 4,4 % - vidutiniška, 10,4 % - patenkinama, 6,5 % - bloga, 3,4 % - 1. bloga (4 pav.). Yra 5 sausi medžiai/kamienai.

Vertinant visų želdynų medžių būklę nuo 1 iki 5 nustatyta, kad vidutinė gyvo medžio (kamieno) būklė juose šiuo metu yra apie 1,6 balo. Geriausia vidutinė būklė pasižymi – Jaunimo (moksleivių) parko (1,5 balo) medžiai, blogiausia – 2,6 balo – Senamiesčio skvero medžiai. Atkreiptinas dėmesys, kad pvz., naujai formuojamas Jūros g. 53 parkas vidutine medžių būkle nenusileidžia Jaunimo parkui, tačiau tai įtakoja jaunas tankus pušynėlis, kuris savo medžių gera būkle „atsveria“ likusios parko dalies baltalksnių, blindžių ir gluosnių blogą būklę.

Pašalinus visus numatytus kirsti medžius (kamienus) vidutinė 6-ių želdynų medžio (kamieno) būklė pagerėtų per 0,3 balo. Po sanitarinių - kraštovaizdžio formavimo kirtimų jau apie 82,5 % vertintų želdynų medžių (kamienų) būtų geros būklės, o blogos ir labai blogos būklės medžių (kamienų) liktų tik 3,6 % (60 vnt.) (4 pav.).

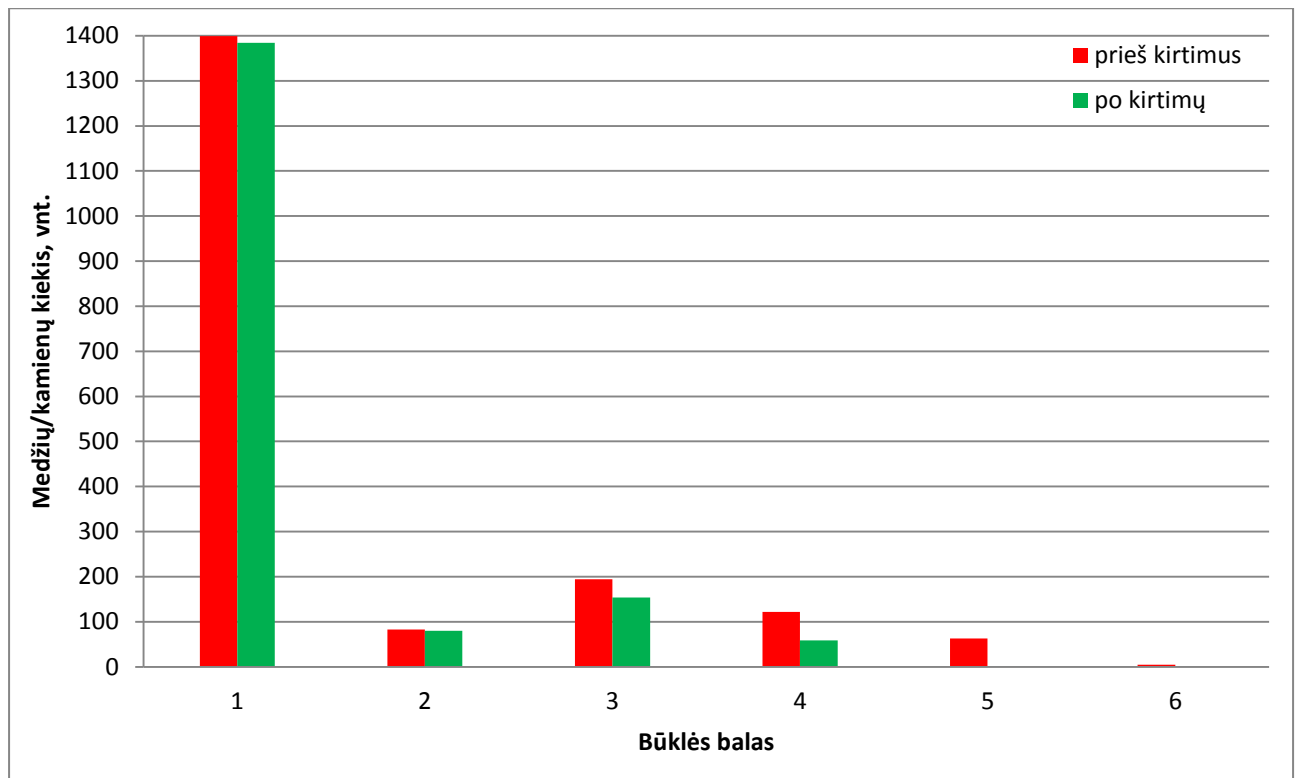
9 nenumatyti kirsti blogos ir labai blogos būklės medžiai (kamienai) yra 50-76 cm skersmens, kitų medžių lokalizacijos vietos nekelia didesnio pavojaus potencialiems želdynų lankytojams, tačiau dauguma jų be abejo gali būti iškertami vykdant želdynų tvarkymo darbus ar/ir juos pritaikant intensyvesniam lankymui.

Atkreiptinas dėmesys, kad realiai geros būklės medžių kamienų taps dar kiek daugiau - dar labiau sumažės vidutinės-patenkinamos būklės ir padaugės geros būklės kamienų - nes po atliktų sanitarinių-kraštovaizdžio formavimo kirtimų, želdynų teritorijoje dar padaugės saulės šviesos, pasilikusiems (*šiuo metu stelbiamiems*) medžiams dėl sumažėjusios šaknų konkurencijos padidės mitybiniai plotai.

Vertinant 5-ių Tauragės miesto parkų, skverų bei Pilies aikštės želdinių būklės blogėjimo priežastis akivaizdu, kad didžiausią blogesnės nei „geros“ būklės medžių (kamienų) dalį sudaro įvairiu laipsniu stelbiami (7,1 %), žaizdoti (7,4 %) ar medienos puvinio (12,1 %) pažeisti medžiai ar atskiri jų kamienai. Dalies medžių (kamienų) būklė blogėja dėl daugiau nei vienos priežasties (*pvz. medis gali turėti kamieno žaizdą ir medienos puvinį bei būti stelbiamas*).

Detaliai išanalizavus 6-ių Tauragės m. želdynų būklę nuspręsta, kad dėl objektyvių priežasčių artimiausiu metu reikėtų pašalinti 188 medžių kamienų (*vidutinė jų būklė – 3,9 balo*). Bendrai iš 6-ių Tauragės miesto želdynų planuojama iškirsti apie 10,1 % esamų medžių ar atskirų jų kamienų (4 lentelė). Daugiausiai medžių/kamienų reikėtų pašalinti iš Jaunimo ir Jūros g. 53 parkų – bent po

73-74 vnt., o iš Bažnyčios skvero, Pilies aikštės ir J. V. Kalvano parko – vos po 3-8 vnt.



4 pav. Medžių/kamienų kiekiai (vnt.) pagal būklę (esamą ir projektuojamą)

4 lentelė. Kertamų medžių ir medžiakrūmių rūšys, eiliškumas ir (kamienų) kiekiai, vnt.

Medžio rūšis	Kirsti skubiai, vnt.	Kirsti I eilėje, vnt.	Kirsti II eilėje, vnt.	Kirsti projekt. tikslais, vnt.	„Atjauninti“, vnt.	Bendras kertamų medžių/kamienų kiekis, vnt.
Ažuolas paprastas*		3		2		5
Baltalksnis		22		1		23
Blindė		20		3		23
Drebulė		6		2		8
Eglė paprastoji		4				4
Gluosnis trapusis		16		3		19
Juodalksnis		4				4
Kaštonas paprastas		1				1
Klevas paprastas	2	21	4	2	3	32
Klevas platanalapis		3				3
Klevas uosialapis	2	2		1		5
Liepa didžialapė		1			2	3
Liepa mažalapė		4		1		5
Pušis paprastoji		41		4		45
Robinija baltažiedė	2	3				5
Šermukšnis paprastas					2	2
Uosis paprastas		1				1
Viso:	6	152	4	19	7	188

*5 kirstinų ažuolų vidutiniai matmenys – 3,6 m H / 3,8 cm D

Akivaizdu, kas Jūros. g. 53 parką (buvusią miško dalį) reikia tvarkyti iš esmės - iškertant visus

blogos būklės, menkaverčius, nesaugotinus medžius, pomiškį ir savaiminius krūmus, o vėliau spręsti dėl apželdinimo ar rekreacinio sutvarkymo.

Skubiai kirstini pavojingiausi lankytojams želdynų medžiai, kurių yra 6 vnt.

I eilėje, t.y. artimiausiame penkmetyje dėl blogos sanitarinės būklės ar/ir keliamo pavojaus esamiems ir būsimiems želdynų lankytojams reikėtų iškirsti 152 medžius (*ar jų kamienus*). Išpjovus tik vieną kamieną iš keleto esamų, nupjautas vietas, jei jos turi tiesioginį medienos ryšį su pasiliekančiais kamienais, reikia uždažyti (*saugant nuo papildomo grybinių ligų patekimo į pasilikusių medžio dalį*).

II eilėje (sekančiame penkmetyje) siūlytume iškirsti 4 medžius ar jų kamienus (*kurie pagal sanitarinę būklę ar lokalizacijos vietą turėtų būti kertami, tačiau dėl jų rūšies, dendrometrinių rodiklių ar kitų priežasčių, kuriam laikui dar paliktini*).

Projektiniais tikslais (dėl erdvių formavimo, infrastruktūros, didėjančio pasvirimo, vertingesnių rūšių ar individų stebimo ir pan.) reikia iškirsti 19 medžių/kamienų.

Jau I eilėje kertamų medžių kiekis, nekalbant apie sekančio penkmečio kirtimus, gali skirtis nuo pateikiamų šiame projekte – medžius gali išversti ar nulaužti stipresnis gūsingas vėjas, gausesnis sniegas, apledėjimai ar pan.

Atkreiptinas dėmesys, kad nors medžių kamienų kertama 188 vnt., tačiau $\geq 0,5$ m skersmenį pasiekusių gyvų medžių/kamienų kertama tik 8 vnt. (*iš tokio stambumo 106 esamų medžių/kamienų (be to 2 iš jų – invaziniai)*), kurių visų būklė 5 balai (t. y. *labai bloga*).

Medžių tūris želdynuose nėra laikomas svarbiu, bet jo dėka galima įvertinti parkuose augančių atskirų medžių rūšių stambumą, lengva palyginti, kurios želdynuose augančios medžių rūšys yra lankytojams labiau pastebimos. Įvedant į skaičiavimus tūrį, galima nustatyti kokią realią įtaką želdynų želdiniams padarys būsimi kirtimai, t.y. ar bus iškirsti želdyną užšlamštinantys pomiškio ir II ardo medeliai ar kirtimai palies želdynų „skeletą“ sudarančius I ardo medžius ir kurias būtent medžių rūšis labiausiai. Kadangi želdynų medžių kiekiai (*esamu momentu ir po būsimų kirtimų*) detaliam išanalizuoti pagal aukščius ir skersmenis, nuspręsta analogiškos analizės pagal tūrį nevykdyti.

Genėti želdynuose tikslinga tik tuos medžius kurie turi stambių sausų šakų galinčių kelti pavojų potencialiems lankytojams – šiuo momentu genėjimas reikalingas bent 27 medžiams/kamienams. Esant lėšų genėtinų medžių želdynuose būtų ir daugiau.

Jei amžingi, vertingi medžiai turi dvišakes ar daugiašakes lajas, kurias stiprūs vėjai ar sniegas bando išplėšyti į dalis – jas tikslinga surišti dinaminėmis jungtimis (*želdynuose dabar tai būtų labai aktualu mažiausiai 8 medžiams (47-88 cm skersmens)*).

Šiuo metu rekomenduojama uždažyti tik 6 medžių kamienų žaizdas, tačiau šis skaičius nėra ir negali būti baigtinis – želdynų prižiūrėtojai turi nuolat stengtis, kad medžiai nebūtų žalojami neatsakingų lankytojų ar šienavimo technikos, o atsiradus žaizdoms, jos nedelsiant turi būti

padengiamos akrilinais dažais ar kt., apsaugant medieną nuo ligų sukėlėjų. Neabejotinai žaizdotų medžių padaugės po želdynų tvarkymo darbų – kirtimų, genėjimų, šakų ir medienos išvežimo.

Artimiausiu metu, želdynų teritorijoje atlikus sanitarinius - kraštovaizdžio formavimo kirtimus, nereikėtų orientuotis į masinį naujų medžių masinį sodinimą – svarbu neužimti parkuose ir skveruose būtinų tuščių erdvių.

Pabrėžtina, kad Jaunimo parke, reikėtų tvarkyti atokesnius želdyno pakraščius (P dalyje) pašalinant menkaverčių lapuočių savaiminukus bei liepų/klevų atžalas (*įskaitant ir esamų medžių kelmines atžalas iš miegančiųjų pumpurų*), o Jūros g. 53 rekreacinėje teritorijoje būtina šalinti sausuolius, traką, pomiškį, bei nemažą dalį nesaugotinių medžių (*Bt, Bl, D*) ir pan.

Visas želdynų teritorijas vegetacijos periodo bėgyje reikia bent 1-2 kartus nušienauti (*dažniau - arčiau takų ar intensyvesnei rekreacijai skirtas vietas*), nes vien medžių kiekio ir būklės optimizavimas ypatingo efekto neduos. Želdynuose augantys bei naujai atsirasantys medeliai ir krūmai (*iki jų apatinėje kamieno dalyje susiformuos storesnė žievė*), būtinai (!) turi būti apsaugoti nuo krūmapjovių ar šienavimą vykdysiančių traktoriukų neigiamos įtakos – pvz., greta pasodintų augalų reikia įkalti 1-1,2 m aukščio kuolus, o jų apačią apgaubti apsaugėlėmis (tinklinėmis ar ištisinėmis).

Naujai pasodintus medelius esant poreikiui (*prasadėjus sausroms*) birželio–rugpjūčio mėn. gali tekti bent po vieną kartą savaitėje palaistyti.

5. TAURAGĖS MIESTO PARKŲ IR SKVERŲ SAUGOTINŲ MEDŽIŲ ATKURIAMOJI VERTĖ

Saugotinių želdinių atkuriamosios vertės įkainiai buvo paskaičiuoti vadovaujantis LR aplinkos ministro 2008 m. birželio 26 d. įsakymu Nr. D1-343 „Dėl želdinių atkuriamosios vertės įkainių“.

Medžių atkuriamosios vertės įkainiai (3-6-9-13 eurų) buvo nustatyti atsižvelgiant į medžių grupę (I-IV). Atsižvelgiant į „Kriterijų, pagal kuriuos medžiai ir krūmai, augantys ne miškų ūkio paskirties žemėje, priskiriami saugotiniems“ priedo 5 punktą, krūmai ir dalis „*Atkuriamosios vertės įkainiuose*“ minimų medžių laikomi nesaugotiniais, tad jų atkuriamoji vertė projekte nenurodoma, tačiau vandalizmo atveju nesunkiai gali būti paskaičiuojama.

Atsižvelgiant į augimo vietą (*parkas*), atkuriamosios vertės įkainiai medžiams buvo padidinti 3 kartus.

Medžių vertė buvo koreguojama ir atsižvelgiant į jų būklę – patenkinamos būklės augalams jų vertė buvo mažinama 25 %, nepatenkinamos būklės – 50 %, blogos būklės – 100 %.

Bendra visų 6-iose Tauragės miesto želdynuose inventorizuotų saugotinių medžių, vertė yra 516.215,25 euro. 10 pačių brangiausių saugotinių medžių vertė – 22.146,75 euro.

PRIEDAI

I priedas. Tauragės miesto parkų ir skverų želdinių tvarkymo (ūkinių priemonių) žiniaraštis

Objektas	Kv.	Skl.	Įvykdyta
<i>Šalinti, skubiai</i>			
Bažnyčios skveras		25, 26	
Senamiesčio skveras		65, 69, 70, 76	
<i>Šalinti, 1 eilėje</i>			
Bažnyčios skveras		35	
J.V. Kalvano parkas	1	1, 44, 51, 53, 95	
	2	4, 70, 83	
Jaunimo parkas	1	55, 89	
	2	5, 6, 8, 10, 17, 23, 27, 31, 35, 37, 40, 41, 52, 55, 57, 60, 63, 68, 71, 73, 74, 79, 80, 86, 87, 90, 93, 97, 106, 107	
	4	24, 25, 43, 44	
	5	58, 68, 79, 82, 85	
Jūros g. 53 parkas	1	9, 18, 41	
	2	64, 66, 67	
	3	14, 36, 39, 45, 48, 49, 57, 60, 88, 92	
	4	2, 9, 23, 28, 30, 32, 59, 60, 73, 77, 82, 96, 102	
	5	2, 4, 9, 11, 12, 36, 37, 39, 42, 46, 55, 64	
	6	32	
	7	11	
Pilies aikštė		17, 57, 102, 117	
Senamiesčio skveras		2, 3, 18, 24, 35, 39, 43, 61, 62, 71, 80, 82, 86, 90, 95, 107, 108	
<i>Šalinti atskirus kamienus</i>			
Jaunimo parkas	1	8, 33, 45, 52, 90	
	2	4, 13, 33	
	5	11, 33, 54	
Jūros g. 53 parkas	1	3, 56	
	2	58	
	3	16, 33, 46, 61, 72, 101, 102	
	4	11, 19	
	5	19, 20, 21	
	6	1	
<i>Šalinti, 2 eilėje</i>			
Pilies aikštė		18	
Senamiesčio skveras		78, 97, 104	
<i>Šalinti, projektiniais tikslais</i>			
Jaunimo parkas	1	24, 66, 69, 71, 93	
	2	111	

	4	17, 41, 46	
	5	55	
Jūros g. 53 parkas	3	20, 30	
	4	29, 35, 49	
<i>Genēti</i>			
Bažnyčios skveras		3, 29, 39	
J.V. Kalvano parkas	1	17, 31, 35, 71	
	2	1, 62, 79, 82	
Jaunimo parkas	3	36	
	5	14, 57	
Pilies aikštē		100, 101, 130, 131, 134, 135, 136, 137, 138, 140, 141, 143	
Senamiesčio skveras		12	
<i>Uždažyti</i>			
Jaunimo parkas	5	34	
Jūros g. 53 parkas	2	16, 31, 35	
Pilies aikštē		71	
<i>Surišti lajā</i>			
Bažnyčios skveras		4, 9, 10, 21	
Pilies aikštē		81, 104, 115	
Senamiesčio skveras		40	
<i>„Atjauninti“</i>			
Jaunimo parkas	3	23, 35, 45	
	5	3, 19	
Jūros g. 53 parkas	2	37	
Senamiesčio skveras		52	